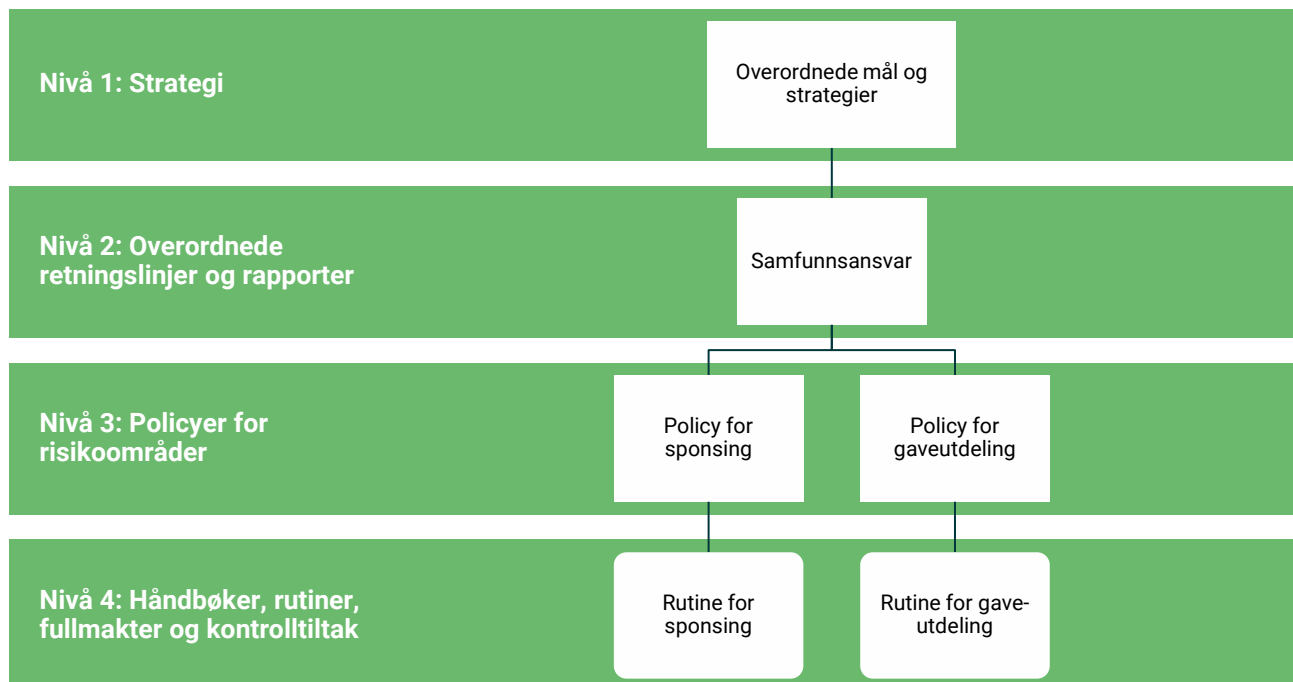


# Policy for gaveutdeling

Desember 2023



## INNHold

---

1. Mål for gaveutdeling .....	3
2. Kategorier .....	3
Kultur .....	3
Idrett .....	4
Øvrige lag/foreninger/organisasjoner.....	4
Skole/utdanning.....	4
Samfunn og lokalmiljøet.....	4
Næringsutvikling .....	4
Klima, miljø og naturvern .....	5
3. Fullmakter .....	5
4. Kriterier for tildeling av gavemidler.....	5
Følgende vil prioriteres ved gavetildeling:.....	5
Gavemidler prioriteres ikke til:.....	6
5. Revidering og endringer .....	6

## 1. MÅL FOR GAVEUTDELING

---

Utdeling av gaver har lenge vært en viktig del av Sparebankenes aktivitet. Bankene har gjennom mange år hatt et sterkt samfunnsengasjement, særlig knyttet til sitt lokalmiljø. Dette engasjementet skal opprettholdes og utvikles videre i Romerike Sparebank. Banken gir gaver som skal bidra til å øke engasjementet i nærmiljøet og berike lokalsamfunnet på Romerike. Banken bidrar med gaver som støtter opp om bankens vedtatte bærekraftsmål, og som bidrar til å utvikle regionen til et tryggere og bedre lokalsamfunn. Som selvstendig sparebank ønsker Romerike Sparebank å videreføre den sterke tradisjonen med å gi gaver til allmenntilgode formål, heretter også kalt samfunns-gaver. Gaver Romerike Sparebank gir skal støtte opp under bankens verdier; Lokal, personlig og engasjert. Romerike Sparebank skal være den mest samfunnsengasjerte banken på Romerike, hvor gaveutdelinger er en viktig del av denne målsetningen.

Årsoverskuddet etter skatt vil bli fordelt mellom egenkapitalbeveiseierne og sparebankens fond i samsvar med deres relative andel av bankens egenkapital (eierbrøken). Sparebankens fond sin andel av overskuddet fordeles mellom gaver og sparebankens fond. Romerike Sparebank har som målsetning at 5 - 20 prosent av denne andelen settes av til gavefond. Dette vurderes opp imot bankens soliditet. Banken skal være en aktiv bidragsyter i lokalsamfunnet, og:

- Bidra til å få i gang lokale bærekraftige tiltak, som skaper vekst og utvikling i lokalsamfunnet.
- Bidra positivt til lokalsamfunnet gjennom gaveutdelinger, som tildeles på et ikke kommersielt grunnlag.
- Bidra til tiltak som skaper stolthet og engasjement for regionen.

Våre samfunns-gaver skal med andre ord bidra til vekst og utvikling av lokalmiljøet og bidra til å utvikle bankens markedsområder til et attraktivt bo- og arbeidssted.

Frem mot 2030 skal Norge gjennom en omfattende omstilling, der klimakutt, klimaendringer og nye krav vil legge føringer for lokalsamfunn og bedrifter. Finansnæringen er et viktig verktøy for omstillingen til det grønne skifte. Romerike Sparebank skal bidra til et mer bærekraftig lokalsamfunn gjennom tildeling av våre gavemidler. Vi har tatt miljøaspekt og FNs bærekraftsmål inn i vår strategi og støtter særlig opp der søkerne kan bidra til en bærekraftig omstilling sammen med oss.

## 2. KATEGORIER

---

Banken ønsker å støtte gode tiltak som kommer lokalsamfunnet til gode. Barn og unge er den viktigste målgruppe for bankens gavetildeling. Gode vilkår for barn og unge gir gode vilkår for lokalsamfunnet. Det skal satses på bredde fremfor smale målgrupper, og lag fremfor enkeltutøvere.

Samfunns-gave tildeles innenfor ulike kategorier:

### Kultur

Romerike Sparebank ønsker gjennom gavetildelinger å bidra til at kulturen får gode vekstvilkår. Våre markedsområder har et rikt kulturliv. Et variert og kompetent kulturliv kan være en avgjørende forutsetning for at folk trives. Et godt kulturtilbud gir næringslivet et fortrinn når det gjelder rekruttering av arbeidskraft, og kan også bidra til etablering av ny næringsvirksomhet lokalt.

## Idrett

Ved å støtte til idrettslag ønsker Romerike Sparebank å prioritere breddeaktiviteter for barn og ungdom, så de kan delta i gode fritidsaktiviteter. Men vi utelater ikke eliten, som kan bidra til å bygge stolthet og sette Romerike på kartet. Aktive idrettslag bidrar til trivsel, bedret folkehelse og gode oppvekstforhold i lokalmiljøet.

## Øvrige lag/foreninger/organisasjoner

Det er et stort lokalt engasjement med utallige foreninger, lag og frivillige organisasjoner, innenfor kategoriene humanitære- og interesseorganisasjoner. Romerike Sparebank ønsker å støtte gode prosjekter, for å opprettholde et positivt og mangfoldig tilbud i lokalmiljøet.

## Skole/utdanning

En nøkkelfaktor for å utvikle lokalsamfunnet er å videreutvikle satsingen på kompetanse og utdanning. Dette ønsker Romerike Sparebank å være med og støtte opp om. Banken skal bidra til økt kompetanse innen personlig økonomi for skolene i lokalmiljøet.

Banken ønsker gode samarbeidsprosjekter lokalt med utdannings- og forskningsinstitusjonene i vårt nedslagsfelt, og prosjekter som kan bidra til økt kompetansenivå i regionen.

## Samfunn og lokalmiljøet

Et samfunn må bygges kontinuerlig. Det er viktig at næringslivet støtter opp om forskjellige aktiviteter som er av betydning for store og små lokalsamfunn på Romerike. Gjennom et aktivt engasjement vil Romerike Sparebank bidra til at slike prosjekter kan gjennomføres. Vi vil prioritere prosjekter som er; innovative og bidrar til vekst og utvikling av vårt lokalsamfunn, støtter vårt mål om å skape et attraktivt bo- og arbeidssted og en bærekraftig region for næringsutvikling. Gavemidlene skal ikke erstatte et offentlig ansvar, men kan gis som et komplement til offentlig finansiering.

## Næringsutvikling

Romerike Sparebank ønsker å fremme sterkere næringsutvikling i regionen. Bidrag til næringsutvikling kan for eksempel være midler til gjennomføring av næringskonferanser, næringsrettet forskning, undersøkelser som kan bidra til vekst i regionen, samarbeidsprosjekter i næringslivet, teknologiutviklingsprosjekter og utviklingsfond.

## Klima, miljø og naturvern

Frem imot 2030 vil klimakutt, klimaendringer og krav legge nye føringer for våre lokalsamfunn og bedrifter. Banken vil bidra til tiltak der klima-, miljø- og naturvern er selve formålet. Bidrag gjennom miljøvernorganisasjoner eller lignende organisasjoner som har som formål å bruke midlene til å fremme klima- og miljøengasjement, eller gjennomføre konkrete tiltak for å bidra til reduksjon av klimagassutslipp i regionen. Banken vil ta initiativ til tiltak og samarbeid gjennom samarbeidspartnere, for å bidra ekstra til det grønne skifte på Romerike.

### 3. FULLMAKTER

---

Styret gir fullmakt for gavetildeling til Adm. banksjef. Adm. banksjef gir fullmakt innenfor rammer fastsatt av styret til de medarbeidere som arbeider med tildeling av gaver. Fullmakter som utstedes kan gjelde som personlige fullmakter og/eller fullmakter som kan utøves sammen med andre. Fullmaktene gjelder til annet er bestemt.

Roller	Nivå
Styret	Vedtatt av Representantskapet
Adm. banksjef	Kr 500.000

### 4. KRITERIER FOR TILDELING AV GAVEMIDLER

---

Våre samfunnsgaver kan gis til alt fra små lokale formål til større regionale prosjekter. Vi ser etter prosjekter som kan gi langvarig nytte. Vi prioriterer å bruke gavemidler for å sikre gode oppvekstvilkår for barn og unge og til bærekraftige tiltak som bidrar til positiv utvikling av lokalsamfunnet og gjør det attraktivt å bo, leve og virke på Romerike – for enkeltpersoner og næringsliv. Dette er tydelig forankret gjennom bankens slagord - for deg og lokalmiljøet.

For å bli den mest samfunnsengasjerte banken på Romerike, må banken samarbeide med næringslivet, leverandører, kommuner og det frivillige foreningslivet i regionen. Samarbeid skal bidra til å bygge byen og lokalmiljøene banken er en del av, til et sted hvor folk trives og føler seg trygge, som gjør Romerike til et attraktivt sted å bo og etablere arbeidsplasser.

#### Følgende vil prioriteres ved gavetildeling:

- Formål som befinner seg geografisk i bankens primære markedsområde på Romerike.
- Formål som støtter opp under FN's bærekraftsmål i vårt lokalsamfunn.
- Formålet skal bidra til utvikling på Romerike.
- Formålet skal ha verdi og nytte over tid.
- Formålet skal engasjere mange, skape aktivitet og bidra til dugnadsånd i vårt lokalmiljø.
- Formålet skal skape aktivitet, tilhørighet og stolthet i lokalsamfunnet.
- Tiltak som involverer barn og unge i vårt lokalmiljø.
- Formål som er innovative og skaper næringsutvikling i lokalmiljøet.

Det gis vanligvis ikke støtte til enkeltpersoners prosjekter, men unntak fra dette kan være dersom prosjektet er av en slik art at det skaper interesse og aktiviteter i lokalsamfunnet.

### Gavemidler prioriteres ikke til:

- Formål som har negativ effekt på FN's bærekraftsmål
- Prosjekter som virker diskriminerende med hensyn til etnisitet eller nasjonalitet.
- Formål som medfører økonomisk vinning for enkeltpersoner.
- Formål i strid med god forretningskikk.
- Prosjekter med uryddig økonomi eller uklar organisering.
- Oppgaver som i hovedsak tilligger det offentlige.
- Støtte til ordinær drift, husleie og lønn til tillitsvalgte
- Støtte til reiser i forbindelse med arrangementer og turneringer.
- Religiøse eller partipolitiske formål

## 5. REVIDERING

---

Versjon	Endring	Ansvarlig	Dato
1	Ny gavepolicy		
2	Årlig revidering med mindre justeringer	Styret	13.12.2023